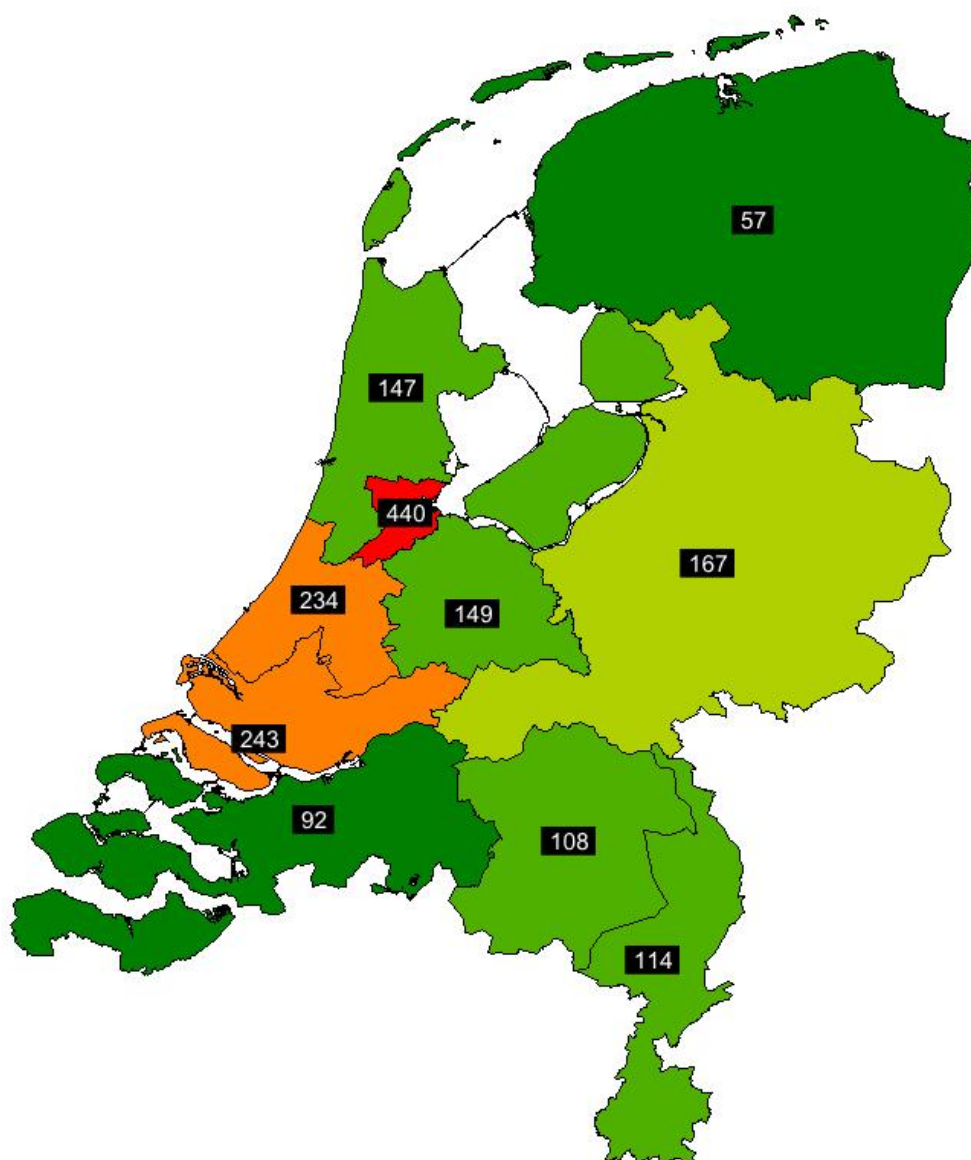
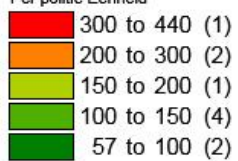
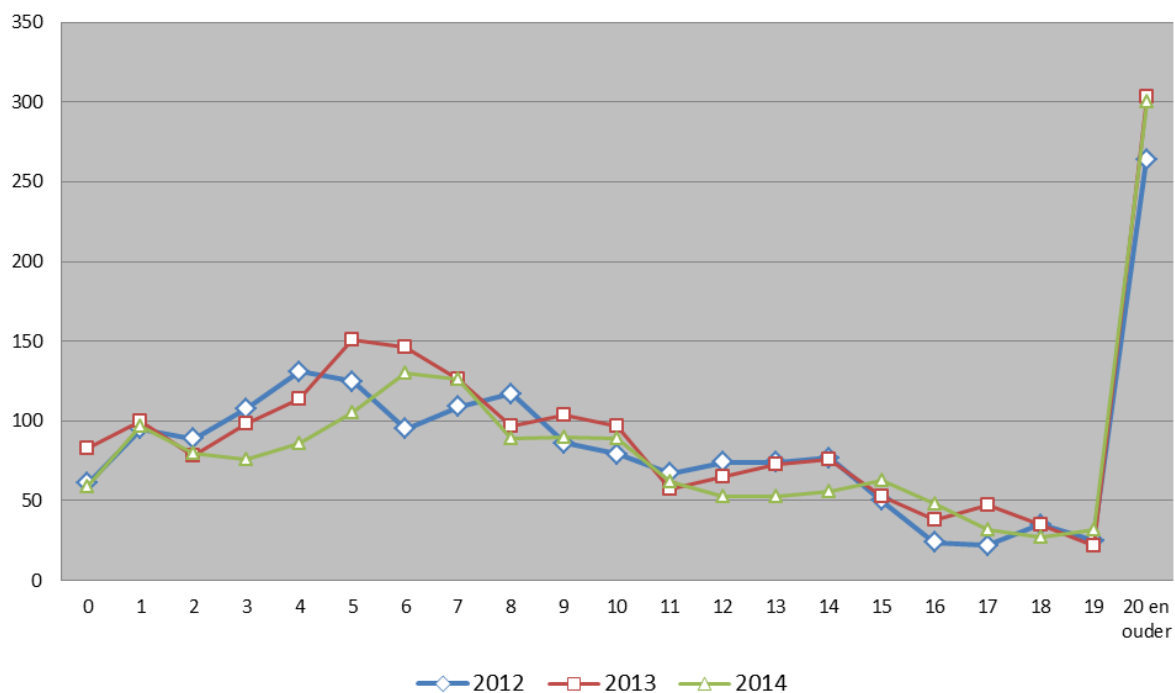


# Motorrijwielen 2014

Gestolen motorrijwielen  
Per politie Eenheid



Leeftijd gestolen motorrijwielen 2012 t/m 2014



Leeftijd gestolen motorrijwielen 2012 tm 2014

Leeftijd	AANTAL			2014	
	2012	2013	2014	terug	Perc. Terug
0	61	83	59	5	8,5%
1	95	100	97	16	16,5%
2	89	78	80	15	18,8%
3	108	98	76	7	9,2%
4	131	114	86	15	17,4%
5	125	151	105	15	14,3%
6	95	146	130	16	12,3%
7	109	126	126	17	13,5%
8	117	97	89	10	11,2%
9	86	104	90	14	15,6%
10	79	97	89	19	21,3%
11	67	57	62	14	22,6%
12	74	65	53	7	13,2%
13	74	73	53	13	24,5%
14	77	76	56	10	17,9%
15	50	53	63	18	28,6%
16	24	38	48	13	27,1%
17	22	47	32	12	37,5%
18	35	35	27	5	18,5%
19	25	22	32	8	25,0%
20 en ouder	264	303	300	84	28,0%
<b>Totaal</b>	<b>1807</b>	<b>1963</b>	<b>1753</b>	<b>333</b>	<b>19,0%</b>

Diefstal motorrijwielen per bouwjaar 2014												
Leeftijd	Merk											Totaal
	SUZUKI	YAMAHA	HONDA	PIAGGIO	KAWASAKI	BMW	KTM	APRILIA	HARLEY DAVIDSON	DUCATI	Overige	
0	5	5	5	9	6	3	11	1	0	7	7	59
1	5	11	3	29	6	13	18	2	5	1	4	97
2	10	11	7	12	5	9	12	3	1	3	7	80
3	7	10	5	8	13	4	13	2	1	3	10	76
4	14	11	1	11	4	11	9	4	4	6	11	86
5	27	19	10	12	4	6	6	5	0	3	13	105
6	27	22	15	12	5	4	10	8	5	5	17	130
7	28	16	8	14	17	6	10	8	2	7	10	126
8	20	16	9	14	7	6	4	3	2	0	8	89
9	25	13	17	7	11	7	5	0	2	0	3	90
10	13	19	14	15	5	8	1	1	2	1	10	89
11	8	13	7	8	3	4	1	3	4	1	10	62
12	12	9	3	2	5	6	3	0	1	4	8	53
13	9	12	7	4	2	8	3	3	2	1	2	53
14	8	4	1	10	4	6	4	7	4	1	7	56
15	16	15	5	5	4	6	0	4	0	0	8	63
16	6	3	7	9	3	3	2	2	1	2	10	48
17	4	2	7	6	0	6	2	3	0	0	2	32
18	4	1	5	4	2	3	1	3	2	1	1	27
19	6	5	9	1	1	3	4	0	2	1	0	32
20 jaar en ouder	40	48	112	0	36	10	7	0	19	0	28	300
<b>Totaal</b>	<b>294</b>	<b>265</b>	<b>257</b>	<b>192</b>	<b>143</b>	<b>132</b>	<b>126</b>	<b>62</b>	<b>59</b>	<b>47</b>	<b>176</b>	<b>1753</b>
Terug	52	56	73	31	22	43	11	12	1	7	25	333
Perc. Terug	17,7%	21,1%	28,4%	16,1%	15,4%	32,6%	8,7%	19,4%	1,7%	14,9%	14,2%	19,0%

De diefstal van motorrijwielen is in 2013 met ruim 10 % gedaald tov 2012. De diefstallen vonden vooral plaats in de politie Eenheden Amsterdam-Amstelland, Haaglanden en Rotterdam-Rijnmond. Deze Eenheden zijn samen verantwoordelijk voor ruim 52 % van de diefstallen van motorrijwielen in 2014.

25% van de gestolen motorrijwielen werd door Amsterdam aangemeld.

Het terugvindpercentage van Harley Davidson is zoals elk jaar erg laag met 1,7 %.

Diefstalrisico gestolen motorrijwielen naar merk 2014					
Merk	Gestolen	Terug	Perc. Terug	Wagenpark	Diefstalrisico
ZUENDAPP	9	1	11,1%	139	6,5%
PIAGGIO	192	31	16,1%	4.286	4,5%
GILERA	40	3	7,5%	907	4,4%
SYM	7	4	57,1%	337	2,1%
KYMCO	12	3	25,0%	865	1,4%
KTM	126	11	8,7%	10.388	1,2%
APRILIA	62	12	19,4%	8.143	0,8%
ZELFBOUW	18	0	0,0%	2.403	0,7%
HUSQVARNA	9	1	11,1%	1.549	0,6%
SUZUKI	294	52	17,7%	90.453	0,3%
DUCATI	47	7	14,9%	18.119	0,3%
BUELL	5	0	0,0%	1.943	0,3%
KAWASAKI	143	22	15,4%	56.871	0,3%
YAMAHA	265	56	21,1%	110.584	0,2%
BMW	132	43	32,6%	74.549	0,2%
HONDA	257	73	28,4%	167.424	0,2%
TRIUMPH	20	1	5,0%	13.931	0,1%
HARLEY DAVIDSON	59	1	1,7%	44.213	0,1%
Overige (minder dan 5 gestolen)	56	12	21,4%	51.328	0,1%
<b>Totaal</b>	<b>1753</b>	<b>333</b>	<b>19,0%</b>	<b>658.432</b>	<b>0,3%</b>